

A graphic design featuring a black circuit board pattern on a white background. The pattern consists of various lines, dots, and shapes representing electronic components. Several large, solid-colored circles are scattered across the circuit: a pink circle in the upper left, an orange circle in the upper middle, a yellow circle in the upper right, a light blue circle in the middle right, a pink circle in the lower middle, and a yellow circle in the lower right. The text 'EL FUTUR' is written in large, bold, black, sans-serif capital letters on the left side, with 'FALLA SANT JORDI 2018' in smaller, black, sans-serif capital letters to its right.

EL FU TUR

FALLA SANT JORDI 2018

A decorative background on the left side of the page featuring a black circuit board pattern with various lines, dots, and colored circles (pink, orange, blue, yellow, green) scattered throughout.

FALLA SANT JORDI 2018

JESÚS PERIS LLORCA
PRESIDENT DE L'ASSOCIACIÓ
D'ESTUDIS FALLERS

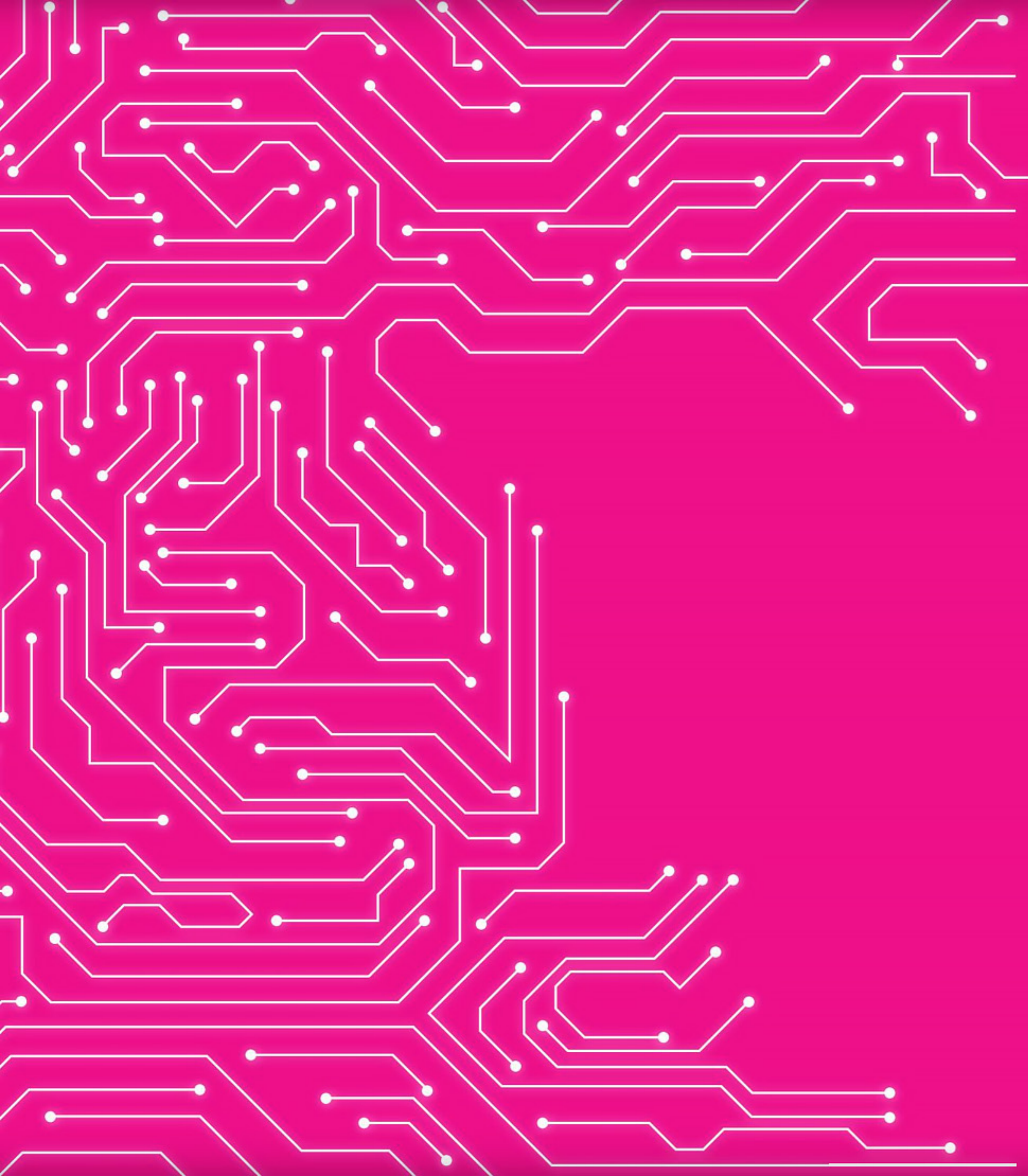
EL PRESENT LLIBRET HA PARTICIPAT EN LA
CONVOCATÒRIA DELS PREMIS DE LA GENERALITAT
PER A LA PROMOCIÓ DE L'ÚS DEL VALENCIÀ.

LES FALLES DE XÀTIVA, BÉ D'INTERÉS CULTURAL
IMMATERIAL I FESTA D'INTERÉS TURÍSTIC
ANTONÒMIC.

LES
FALLES
SÓN
UN PATRI
MONI de
TOTS i de
TOTES
UNA i
ESPE
RANÇA
PER EL
FUTUR

DE
SO
CIE
TAT
CIVIL

SÓN
SOCIETAT
PER AIXÓ
ELS LLIBRETS
SÓN
EX
PRÉS
SIÓ*



1

MONU MENTS

POSTNATURA: DOS ARQUITECTES FRANCESOS PROJECTATS AL FUTUR PER A LES FALLES 2017

XAVIER LAUMAIN
Arquitecte

El monument faller ha conegut, al llarg de la seva dilatada història, una innegable evolució, tant en la seva estètica, en la seva grandària, com en la tècnica i els materials per construir-ho. El que era el cànon durant un període es quedava caduc, per deixar pas a un nou tipus d'obra. Si persisteix el missatge i l'essència de la Falla, la forma d'expressar-ho canvia.

Aquesta pareneria tècnica -aconseguir altures cada vegada majors, volades cada vegada més atrevits, primesa dels elements portants- és, sense lloc a dubte, una forma de superar-se, d'anar cada vegada més lluny en el que els artistes estan acostumats a fer, i d'alguna manera, d'investigar.

En les últimes dècades, les Falles han augmentat la seva grandària, mitjançant l'ús de materials lleugers, i s'ha anat fixant un cert codi estètic. Així, al mateix temps que coneixien una revolució en la forma de treballar, en el material, i en les possibilitats volumètriques, es dibuixava a poc a poc un estil, que es definiria com "el tradicional". En contraposició amb aquestes Falles tradicionals, les Falles experimentals -o innovadores, segons es vulgui qualificar- representen una línia alternativa. L'interès que representen per al món faller és el d'investigar, buscar noves línies de treball. Es pot comparar al que és la recerca en qualsevol altre camp -medicina, enginyeria, restauració, etc.- i no tenen major pretensió que la d'oferir sempre mirades noves, i algunes vegades, aconseguir obrir camins.

D'altra banda, se senten sovint dures crítiques a les falles experimentals, argumentant la seva voluntat de suplantar a les altres falles. Aquest judici no sembla racional, atès que l'essència d'un projecte alternatiu implica que no poden convertir-se en la norma, ni tan sols en la majoria, perquè perdrien llavors la seva essència, la de ser diferent.



És inqüestionable l'art i el saber-fer que demostren els artistes fallers que realitzen els monuments tradicionals. Són els hereus d'un gremi el prestigi del qual és més que merescut. Però, al mateix temps, ha d'existir un espai d'expressió obert a noves visions, atès que ambdues posicions són totalment complementàries.

Un futur en continuïtat

Cultivem un aïncomprensió equivocada. Les falles experimentals han d'exercir un paper fonamental: el d'aportar noves idees, noves vies. Però no han de convertir-se en un model. Són l'experiment, del que es treuen conclusions, per bé o per malament,

del que funciona o del que fracassa. Sempre són els experiments els que, trencant les línies marcades, permeten avançar, mostrant camí sense explorar. No s'innova seguint les regles ja existents.

Ens trobem en una situació paradoxal. Els monuments fallers han evolucionat durant tota la seva història. Aquesta continua renovació participa de la gran riquesa d'aquestes obres. No obstant això, ara tendim a fixar cànon, a considerar una forma de falla com la veritable, la quinta essència del monument. Això planteja dues preguntes rellevants: què és tradicional? És l'actual l'estat òptim de la Falla? Aquesta postura no és



exclusiva del món faller. Tot el relacionat amb el patrimoni, i a través d'això amb la identitat, està coneixent aquest mateix procés de cristal·lització, amb una voluntat subjacent de mantenir intacte el nostre llegat. Però hem de pensar que l'evolució és el moviment natural, fins i tot saludable i necessari.

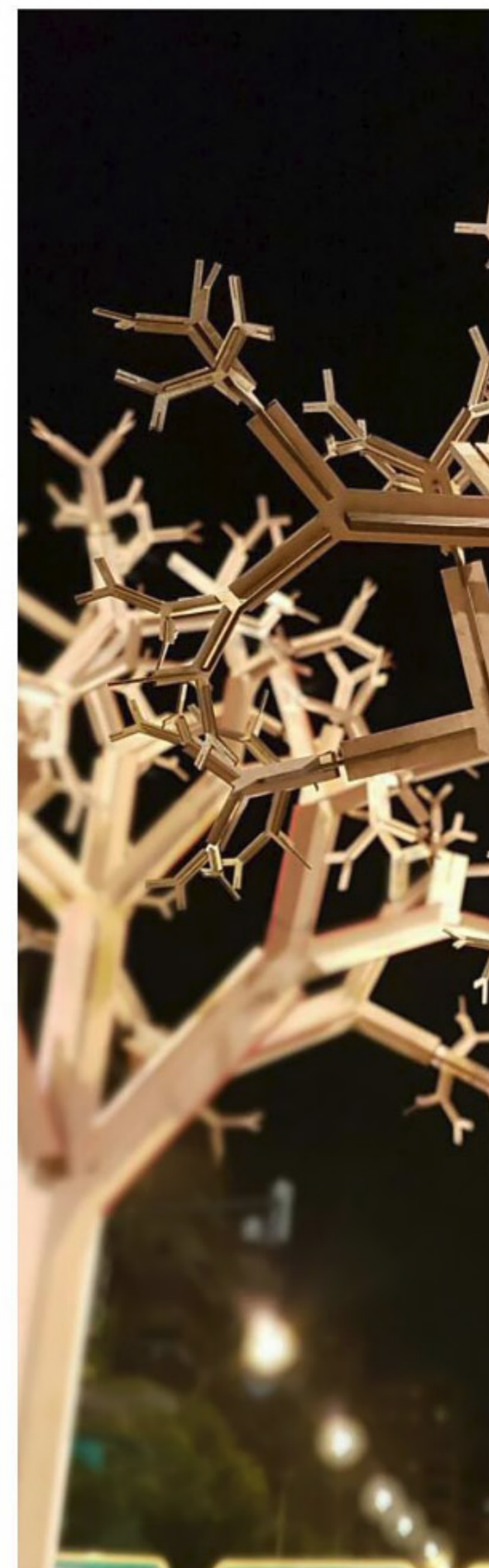
El món de les Falles no escapa d'aquesta dinàmica. Però, en aquest àmbit sovint conservador, orgullós –i amb raó– del seu llegat, prosseguir amb el camí de la innovació, de la renovació, és part de la història. No ha de parar. I menys ara, que el món canvia amb tanta rapidesa, implicant el risc de perdre la sintonia amb la societat.

La declaració de les Falles com a Patrimoni Mundial de la Humanitat per la UNESCO, l'any passat, ressalta la rellevància social així com el missatge crític dels monuments fallers. Posa de manifest el caràcter identitari, històric, patrimonial de la festa. Reconeix la bellesa, el valor i l'artesanía necessaris a la concepció i realització dels monuments. Aquest llegat, com a herència d'uns coneixements transmesos de generació en generació. Però contempla també la necessitat de dirigir els nostres passos cap a una festa més respectuosa amb el medi ambient. En aquest aspecte, el monument faller ha d'operar una renovació, fomentant-se en particular l'ús de materials no contaminants.

El futur de la falles es troba segurament en un camí intermedi. El monument mantindrà una estètica basada en una composició de personatges figuratius, que puguin ser identificats amb facilitat. El missatge, simple i contundent, serà la base de la creació. Però els materials, les tècniques i les eines canviaran, per aconseguir in fine monuments d'escassa petjada ecològica. Aquesta evolució permetrà un pas més en la història de les falles. És probable fins i tot que, amb el lloc cada vegada major que ocupen les noves tecnologies en les nostres vides, el monument del futur aquest connectat, o utilitzi sistemes com la realitat augmentada com a complement de l'obra física. L'any passat, diverses falles van utilitzar ja recursos relacionats amb la realitat augmentada. En el cas de Postnatura, permetia veure animals en perill d'extinció passejar-se pels voltants de l'arbre.

Postnatura

L'any 2017 la Falla Castielfabib-Marquès de Sant Joan de València va voler proposar un projecte que anés innovador, en el sentit més ampli possible. No seria solament una falla experimental, sinó que l'artista, i la forma de treballar serien igualment nous. Aquesta comissió posseeix un ampli recorregut en el camp de les falles experimentals, amb una gran qualitat d'obres i artistes, destacant la figura de Miguel Arraiz en solitari, o de PinkIntruder (amb David Moreno). Per dissenyar i executar els seus



monuments, la comissió confia en artistes procedents de diverses disciplines, majoritàriament arquitectes, amb la finalitat d'aportar una visió diferent, i portar la recerca d'una forma lliure de convencions.

Així, se'ns va oferir la realització de la falla gran. El cas nostre va ser molt peculiar, atès que per portar fins al límit aquesta idea, es va triar un binomi d'arquitecte estrangers, decisió que va provocar certa sorpresa i, haig d'admetre, va tenir un acolliment sorprenentment favorable entre el públic. Tots dos artistes som arquitectes francesos. Per la meua banda, viu a València des de fa més de 15 anys, estic familiaritzat amb les Falles, la seva història i la cultura que els envolta. He fins i tot col·laborat en projectes com els de Ekklesia (Falla Nou Campanar 2015) i Renaixement (el monument construït per al festival Burning Man). Romain Viault viu a París, i no coneixia les Falles, però posseeix un perfil relacionat amb la creació, les noves

tecnologies i el disseny. Aquest binomi permetia obrir noves perspectives, alhora respectuoses de l'essència de la falla, però també introduint frescor i una fulla en blanc, sense prejudicis.

El plantejament del projecte va ser clar, des del principi: mantenir l'essència del monument faller, buscant una via d'expressió per explorar. Així, la nostra obra hauria de seguir certes pautes ineludibles, que la identifiquen incontestablement com a falla: es tracta d'un monument construït en taller, muntat al carrer en molt poc temps, que ha de poder resistir a les inclemències climatològiques, que formalment sigui una figura alegòrica amb un fort missatge de crítica i reflexió i que, per descomptat, es consumeix íntegrament.

A més d'aquestes condicions evidents, ens semblava fonamental afegir algunes més: havia de concebre's i construir-se segons mètodes nous, però sempre ancorat en la història,

com a homenatge als artistes fallers tradicionals. D'altra banda, la cremà havia de ser neta, per la qual cosa s'excloïa materials contaminants com el suro o les escumes, limitant-se al material primitiu: la fusta.

Per la nostra formació, decidim treballar amb mètodes que ens són familiars: materials industrialitzats, amb un disseny depurat, en el qual l'obra seria l'estructura, i viceversa. Busquem a tot moment una senzillesa i una honestat en la creació.

Amb tots aquests condicionants de partida, es va decidir abordar un tema d'actualitat, com l'és el canvi climàtic i la destrucció de la naturalesa. Aquest desastre anunciat es vincula amb la pol·lució, i al seu torn amb la producció industrial que exigeix el nostre afany de consumir. Estem disposats a destruir el nostre hàbitat, i per conseqüència a nosaltres mateixos, amb tal de posseir més coses. Per això, decidim portar la reflexió al seu extrem, produint un símbol de la naturalesa utilitzant exclusivament recursos industrials, des de la concepció a la construcció, passant per la construcció.

Resulta fins i tot cridaner veure com, fa uns dies Jack Dt. (fundador de la web Alibaba), va fer un discurs inspirador en el marc del Fòrum econòmic de Davos 2018. En aquest, avisa que "quan necessitem massa coses, destruïm moltes coses. Tot el que volem, és tenir més [...] Llavors la pol·lució, i tot el que està passant, és perquè els humans es tornen cobejosos i arrogants".

El concepte del projecte

La desastrosa situació mitjà-ambiental i el canvi climàtic ens obliguen a una reflexió profunda sobre el nostre model de societat, i l'impacte que tenim sobre el nostre planeta.

Per què hem arribat a aquest punt? Quin és la raó que ens porta a destruir de forma sistemàtica la naturalesa que ens sustenta? I en última estada, quins seran les conseqüències d'aquesta actitud?

No hi ha més remei que constatar que busquem tenir més i més coses, per fer-nos la vida més còmoda, encara que sovint no ho necessitem. Aquest hiperconsumisme se sustenta en una industrialització que ocupa cada vegada més espai. Tot es torna producte manufacturat. Però l'expansió industrial es produeix en detriment de la naturalesa que, a poc a poc, es va morint, va desapareixent, sense que siguem capaces de prendre consciència de la gravetat de la situació malgrat els avisos que ens envia.

Amb Postnatura ens projectem en un futur, per desgràcia no gaire llunyà, en el qual per sadollar les nostres expectatives consumistes la industrialització a ultrança haurà acabat amb la naturalesa. I llavors, què ens quedarà quan ja no tinguem plantes, ni animals? Ens quedarà anar a comprar naturalesa en el supermercat, com un bé de consum més.

Per simbolitzar l'absurd d'aquesta situació, es va construir un arbre, desmuntable, disponible en peces soltes com si d'un trencaclosques es





tractés, i que cadascun podria anar a comprar en un centre comercial. Així s'expressa que, després de destruir la naturalesa per produir béns de consum, haurem de consumir per retrobar un tros del que hem devastat. Es tanca el cercle viciós.

El concepte constructiu de l'arbre reflecteix igualment els processos industrials. Per a això es van utilitzar fustes recompostes, i aquesta planta es va generar mitjançant un conjunt de peces idèntiques.

Perquè la producció industrial és, en essència, la racionalització de mitjans i la repetició, tant de peces com d'operacions. El paradigma seria per tant poder crear un producte complex amb una única peça, i una única manipulació. I és precisament aquest

sistema que apliquem a la construcció del monument: la multiplicació d'una peça anodina -l'l- permet crear un objecte figuratiu mitjançant una senzilla cadena d'encaixos.

D'aquesta manera proposem una crítica a la societat de consum, oferint una visió de com quedarà el planeta quan no tinguem una altra opció que comprar la naturalesa en supermercat, simbolitzada per aquest arbre en kit.

Naturalesa industrial: un oxímoron com a advertiment, fet escultura per a les Falles 2017.

